



МИНИСТЕРСТВО ОБРАЗОВАНИЯ
ОРЕНБУРГСКОЙ ОБЛАСТИ

П Р И К А З

28.04.2023 № 01-21/719
г. Оренбург

Об утверждении бланков
ответов участников ГИА, правил
их заполнения, инструкций для
организаторов при проведении
государственной итоговой
аттестации по образовательным
программам основного общего
образования в форме основного
государственного экзамена и
государственного выпускного
экзамена в Оренбургской
области в 2023 году

На основании Порядка проведения государственной итоговой аттестации по образовательным программам основного общего образования, утвержденного приказом Министерства просвещения Российской Федерации и Федеральной службы по надзору в сфере образования и науки от 7 ноября 2018 года № 189/1513, с учетом методических рекомендаций по подготовке и проведению государственной итоговой аттестации по образовательным программам основного общего образования в 2023 году (письмо Рособрнадзора от 1 февраля 2023 года № 04-31)

п р и к а з ы в а ю:

1. Утвердить:

бланки ответов участников государственной итоговой аттестации по образовательным программам основного общего образования (далее – ГИА) в форме основного государственного экзамена (далее – бланки ответов участников ОГЭ) в Оренбургской области в 2023 году согласно приложению № 1 к настоящему приказу;

бланки ответов участников ГИА в форме государственного выпускного экзамена (далее – бланки ответов участников ГВЭ) в Оренбургской области в 2023 году согласно приложению № 2 к настоящему приказу;

инструкцию по заполнению бланков ответов участников

государственной итоговой аттестации по образовательным программам основного общего образования в 2023 году согласно приложению № 3 к настоящему приказу;

инструкцию для организаторов в аудитории согласно приложению № 4 к настоящему приказу;

инструкцию для участников ГИА согласно приложению № 5 к настоящему приказу.

2. Рекомендовать руководителям муниципальных органов, осуществляющих управление в сфере образования, ознакомить всех участников образовательных отношений (выпускников, их родителей (законных представителей), учителей) с бланками ответов № 1 и № 2 участников ГИА и правилами их заполнения.

3. Контроль за исполнением настоящего приказа возложить на первого заместителя министра образования Оренбургской области.

4. Приказ вступает в силу после размещения на Портале официального опубликования нормативных правовых актов Оренбургской области (pravo.org.ru) и на официальном сайте министерства образования Оренбургской области.

Заместитель министра



В.А.Коваленко

Приложение № 1
 к приказу министерства образования
 Оренбургской области
 от 28.04.2023 № 01-21/719

Бланки ответов участников государственной итоговой аттестации
 по образовательным программам основного общего образования в форме
 основного государственного экзамена в Оренбургской области в 2023 году

ОСНОВНОЙ ГОСУДАРСТВЕННЫЙ ЭКЗАМЕН - 2023				
БЛАНК ОТВЕТОВ № 1				
Код региона	Код образовательной организации	Класс Номер Буква	Код ПИЭ	Номер аудитории
01	000001	10 А	0101	0101
2 630114 090017		Код предмета	Название предмета	Дата проведения (дд.мм.гг)
		01	РУС	- - 2023
<small>Заполнить таблицу код региона, код образовательной организации, класс, номер буквы, код ПИЭ, номер аудитории, код предмета, название предмета, дата проведения (дд.мм.гг) вручную. ЧЕРНЫМИ чернилами. Все бланки ответов скрепляются в комплект.</small>				
ВНИМАНИЕ! Все бланки и контрольные измерительные материалы рассматриваются в комплекте				
СВЕДЕНИЯ ОБ УЧАСТНИКЕ				
Фамилия	Иванов Иван Иванович			
Имя	Иван			
Отчество (для мальчиков)	Иванович			
Документ	Серия	Номер		
	01	000001		
Результаты выполнения заданий с КРАТКИМ ОТВЕТОМ				
1 Задание выполняется на бланке ответов №2	18 Не заполняется			
2 Не заполняется	19 Не заполняется			
3 Не заполняется	20 Не заполняется			
4 Не заполняется	21 Не заполняется			
5 Не заполняется	22 Не заполняется			
6 Не заполняется	23 Не заполняется			
7 Не заполняется	24 Не заполняется			
8 Не заполняется	25 Не заполняется			
9 Задание выполняется на бланке ответов №2	26 Не заполняется			
10 Не заполняется	27 Не заполняется			
11 Не заполняется	28 Не заполняется			
12 Не заполняется	29 Не заполняется			
13 Не заполняется	30 Не заполняется			
14 Не заполняется	31 Не заполняется			
15 Не заполняется	32 Не заполняется			
16 Не заполняется	33 Не заполняется			
17 Не заполняется	34 Не заполняется			
Замена ошибочных ответов на задания с КРАТКИМ ОТВЕТОМ				
-				
-				
-				
Удален с экзамена в связи с нарушением порядка проведения ОГЭ <input type="checkbox"/>		Количество заполненных полей «Замена ошибочных ответов»		Подпись государственного экзаменатора (страница закрывается)
Не завершил экзамен по объективным причинам <input type="checkbox"/>		Резерв - 1	Резерв - 2	



ОСНОВНОЙ ГОСУДАРСТВЕННЫЙ ЭКЗАМЕН - 2023

БЛАНК ОТВЕТОВ № 1

Код региона	Код образовательной организации	Класс Номер Бульв	Код ШЭ	Номер аудитории
-------------	---------------------------------	----------------------	--------	-----------------



2 630114 090017

Код предмета Название предмета Дата проведения (дд.мм.гг)

0 2 МАТ - -



Подпись участника строго индивидуальна

Заполнить голубой или синим цветом
 ЦЕРКВИИМ - черном или фиолетовым
 по следующему образцу

А Б В Г А Е Е Ж З И Й К Л М Н О П Р С Т У Ф Х Ц Ч Щ Ъ Ы Ь Э Ю Я () 1 2 3 4 5 6 7 8 9 0
 А В С D E F G H I J K L M N O P Q R S T U V W X Y Z , - ; А А А о о о е е е і і і ц ц ц ф ф

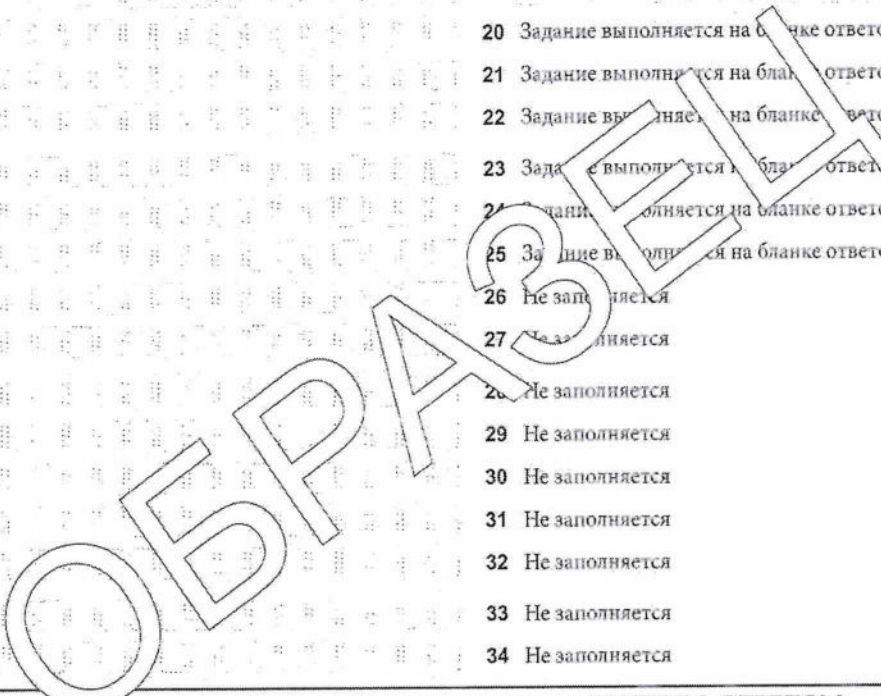
ВНИМАНИЕ! Все бланки и контрольные измерительные материалы рассматриваются в комплекте

СВЕДЕНИЯ ОБ УЧАСТНИКЕ

Фамилия		
Имя		
Отчество (при наличии)		
Документ	Серия	Номер

Результаты выполнения заданий с КРАТКИМ ОТВЕТОМ

1	18
2	19
3	20 Задание выполняется на бланке ответов №2
4	21 Задание выполняется на бланке ответов №2
5	22 Задание выполняется на бланке ответов №2
6	23 Задание выполняется на бланке ответов №2
7	24 Задание выполняется на бланке ответов №2
8	25 Задание выполняется на бланке ответов №2
9	26 Не заполняется
10	27 Не заполняется
11	28 Не заполняется
12	29 Не заполняется
13	30 Не заполняется
14	31 Не заполняется
15	32 Не заполняется
16	33 Не заполняется
17	34 Не заполняется



Замена ошибочных ответов на задания с КРАТКИМ ОТВЕТОМ

Удален с экзамена в связи с нарушением порядка проведения ОГЭ

Не завершил экзамен по объективным причинам

Количество заполненных полей «Замена ошибочных ответов»

Резерв - 1 Резерв - 2



Подпись ответственного организатора строго индивидуальна



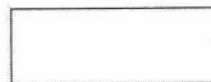
ОСНОВНОЙ ГОСУДАРСТВЕННЫЙ ЭКЗАМЕН - 2023

БЛАНК ОТВЕТОВ № 1

Код региона	Код образовательной организации	Класс Номер Булава	Код ППЭ	Номер аудитории



Код предмета: 03
Название предмета: ФИЗ
Дата проведения (ДД.ММ.ГГ): - -



Подпись участника строго аудиторной оценки

Заполнить гэловой или
контальной рукой
ЧЕРНЫМИ чернилами
по следующему образцу:

А Б В Г А Е Е Ж З И Й К Л М Н О П Р С Т У Ф Х Ц Ч Ш Щ Ъ Ы Ь Э Ю Я () 1 2 3 4 5 6 7 8 9 0
A B C D E F G H I J K L M N O P Q R S T U V W X Y Z , - ; : A A A o o e e e e i i u u v v s

ВНИМАНИЕ! Все бланки и контрольные измерительные материалы рассматриваются в комплекте

СВЕДЕНИЯ ОБ УЧАСТНИКЕ

Фамилия

Имя

Отчество
(при наличии)

Документ

Серия

Номер

Результаты выполнения заданий с КРАТКИМ ОТВЕТОМ

1	18	
2	19	
3	20	Задание выполняется на бланке ответов №2
4	21	Задание выполняется на бланке ответов №2
5	22	Задание выполняется на бланке ответов №2
6	23	Задание выполняется на бланке ответов №2
7	24	Задание выполняется на бланке ответов №2
8	25	Задание выполняется на бланке ответов №2
9	26	Не заполняется
10	27	Не заполняется
11	28	Не заполняется
12	29	Не заполняется
13	30	Не заполняется
14	31	Не заполняется
15	32	Не заполняется
16	33	Не заполняется
17	34	Задание выполняется на бланке ответов №2

Замена ошибочных ответов на задания с КРАТКИМ ОТВЕТОМ

Удален с экзамена в связи
с нарушением порядка
проведения ОГЭ

Не завершил экзамен по
объясненным причинам

Количество заполненных полей

«Замена ошибочных ответов»

Резерв - 1

Резерв - 2

Подпись ответственного организатора
строгой аудиторской оценки



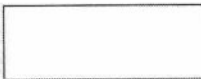
ОСНОВНОЙ ГОСУДАРСТВЕННЫЙ ЭКЗАМЕН - 2023

БЛАНК ОТВЕТОВ № 1

Код региона	Код образовательной организации	Класс Номер Буква	Код ПНЭ	Номер аудитории



Код предмета: 05
Название предмета: ИНФ
Дата проведения (ДД.ММ.ГГ): - - -



Подпись участника строго аудиторского блока

Заполнить таблицу для каллиграфической прописки ЧЕРНЫМИ чернилами по следующему образцу:

А Б В Г А Е Е Ж З И Й К Л М Н О П Р С Т У Ф Х Ц Ч Щ Ъ Ь Ь Ю Я () 1 2 3 4 5 6 7 8 9 0
А В С D E F G H I J K L M N O P Q R S T U V W X Y Z , - ; A A A o o e e e e i i u u v c

ВНИМАНИЕ! Все бланки и контрольные измерительные материалы рассматриваются в комплексе

СВЕДЕНИЯ ОБ УЧАСТНИКЕ

Фамилия _____
Имя _____
Отчество (при наличии) _____
Документ _____ Серия _____ Номер _____

Результаты выполнения заданий с КРАТКИМ ОТВЕТОМ

- | | | | |
|----|--|----|----------------|
| 1 | Не заполняется | 18 | Не заполняется |
| 2 | Не заполняется | 19 | Не заполняется |
| 3 | Не заполняется | 20 | Не заполняется |
| 4 | Не заполняется | 21 | Не заполняется |
| 5 | Не заполняется | 22 | Не заполняется |
| 6 | Не заполняется | 23 | Не заполняется |
| 7 | Не заполняется | 24 | Не заполняется |
| 8 | Не заполняется | 25 | Не заполняется |
| 9 | Не заполняется | 26 | Не заполняется |
| 10 | Не заполняется | 27 | Не заполняется |
| 11 | Не заполняется | 28 | Не заполняется |
| 12 | Не заполняется | 29 | Не заполняется |
| 13 | Задание выполняется на бланке ответов №2 | 30 | Не заполняется |
| 14 | Задание выполняется на бланке ответов №2 | 31 | Не заполняется |
| 15 | Задание выполняется на бланке ответов №2 | 32 | Не заполняется |
| 16 | Не заполняется | 33 | Не заполняется |
| 17 | Не заполняется | 34 | Не заполняется |

Замена ошибочных ответов на задания с КРАТКИМ ОТВЕТОМ

1. _____
2. _____
3. _____

Удален с экзамена в связи с нарушением порядка проведения ОГЭ
Не завершил экзамен по объективным причинам

Количество заполненных полей «Замена ошибочных ответов»
Резерв - 1 Резерв - 2



Подпись ответственного организатора строго аудиторского блока



ОСНОВНОЙ ГОСУДАРСТВЕННЫЙ ЭКЗАМЕН - 2023

БЛАНК ОТВЕТОВ № 1

Код региона	Код образовательной организации	Класс Номер Бульв	Код ПНЭ	Номер аудитории



2 630114 090017

Код предмета	Название предмета	Дата проведения (ДД.ММ.ГГ)
06	БИО	- -

Подпись участника строго аудиторной оценки

Заполнить таблицу или
калькуляром вручную
ЧЕРНЫМИ чернилами
по следующему образцу:

А Б В Г А Е Е Ж З И Й К Л М Н О П Р С Т У Ф Х Ц Ч Щ Ъ Ы Ь Э Ю Я () 1 2 3 4 5 6 7 8 9 0
 А В С D E F G H I J K L M N O P Q R S T U V W X Y Z , - ; : ' " & o o e e e e i i u u v s

ВНИМАНИЕ! Все бланки и контрольные измерительные материалы рассматриваются в комплекте

СВЕДЕНИЯ ОБ УЧАСТНИКЕ

Фамилия

Имя

Отчество
(при наличии)

Документ

Серия

Номер

Результаты выполнения заданий с КРАТКИМ ОТВЕТОМ

1	18
2	19
3	20
4	21
5	22 Задание выполняется на бланке ответов №2
6	23 Задание выполняется на бланке ответов №2
7	24 Задание выполняется на бланке ответов №2
8	25 Задание выполняется на бланке ответов №2
9	26 Задание выполняется на бланке ответов №2
10	27 Не заполняется
11	28 Не заполняется
12	29 Не заполняется
13	30 Не заполняется
14	31 Не заполняется
15	32 Не заполняется
16	33 Не заполняется
17	34 Не заполняется

Замена ошибочных ответов на задания с КРАТКИМ ОТВЕТОМ

Удален с экзамена в связи
с нарушением порядка
проведения ОГЭ Не завершил экзамен по
объективным причинам Количество заполненных полей
«Замена ошибочных ответов»

Резерв - 1

Резерв - 2

Подпись ответственного организатора
строго аудиторной оценки



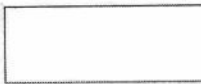
ОСНОВНОЙ ГОСУДАРСТВЕННЫЙ ЭКЗАМЕН - 2023

БЛАНК ОТВЕТОВ № 1

Код региона	Код образовательной организации	Класс Номер Бульв.	Код ППЭ	Номер аудитории



Код предмета: 07
 Название предмета: ИСТ
 Дата проведения (ДД.ММ.ГГ): - -



Подпись участника строго внутри остова

Заполнить таблицей или каллиграфической ручкой ЧЕРНЫМИ чернилами по следующему образцу:

А Б В Г А Е Е Ж З И Й К Л М Н О П Р С Т У Ф Х Ц Ч Щ Ъ Ь Ь Ю Я () 1 2 3 4 5 6 7 8 9 0
 А В С D E F G H I J K L M N O P Q R S T U V W X Y Z , - ; Æ Å Å ö Ö È É Ê Ë Ì Í Î Ï Ñ Ò Ó Ô Õ

ВНИМАНИЕ! Все бланки и контрольные измерительные материалы рассматриваются в комплекте

СВЕДЕНИЯ ОБ УЧАСТНИКЕ

Фамилия _____
 Имя _____
 Отчество (при наличии) _____
 Документ _____ Серия _____ Номер _____

Результаты выполнения заданий с КРАТКИМ ОТВЕТОМ

- | | | |
|----|----|--|
| 1 | 18 | Задание выполняется на бланке ответов №2 |
| 2 | 19 | Задание выполняется на бланке ответов №2 |
| 3 | 20 | Задание выполняется на бланке ответов №2 |
| 4 | 21 | Задание выполняется на бланке ответов №2 |
| 5 | 22 | Задание выполняется на бланке ответов №2 |
| 6 | 23 | Задание выполняется на бланке ответов №2 |
| 7 | 24 | Задание выполняется на бланке ответов №2 |
| 8 | 25 | Не заполняется |
| 9 | 26 | Не заполняется |
| 10 | 27 | Не заполняется |
| 11 | 28 | Не заполняется |
| 12 | 29 | Не заполняется |
| 13 | 30 | Не заполняется |
| 14 | 31 | Не заполняется |
| 15 | 32 | Не заполняется |
| 16 | 33 | Не заполняется |
| 17 | 34 | Не заполняется |

Замена ошибочных ответов на задания с КРАТКИМ ОТВЕТОМ

Удален с экзамена в связи с нарушением порядка проведения ОГЭ

Не завершил экзамен по объективным причинам

Количество заполненных полей «Замена ошибочных ответов»

Резерв - 1

Резерв - 2



Подпись ответственного организатора строго внутри остова



ОСНОВНОЙ ГОСУДАРСТВЕННЫЙ ЭКЗАМЕН - 2023

БЛАНК ОТВЕТОВ № 1

Код региона	Код образовательной организации	Класс Номер Бука	Код ППЭ	Номер аудитории



2630114090017

Код предмета	Название предмета	Дата проведения (дд мм гг)
08	ГЕО	- -

Полное участие строго
вытравлено

Заполните таблицу или
кандидатской ручкой
ЧЕРНЫМИ чернилами
по следующему образцу:

А Б В Г А Е Е Ж З И Й К Л М Н О П Р С Т У Ф Х Ц Ч Ш Щ Ъ Ы Ь Э Ю Я () 1 2 3 4 5 6 7 8 9 0
A B C D E F G H I J K L M N O P Q R S T U V W X Y Z , - ; : ; / . ' " * & % ^ _ ` ~ { } | ~ ¡ ¢ £ ¤ ¥ ¦ § ¨ © ª « ¬ ® ¯ ° ± ² ³ ´ µ ¶ · ¸ ¹ º » ¼ ½ ¾ ¿

ВНИМАНИЕ! Все бланки и контрольные измерительные материалы рассматриваются в комплексе

СВЕДЕНИЯ ОБ УЧАСТНИКЕ

Фамилия	
Имя	
Отчество (при наличии)	
Документ	Серия _____ Номер _____

Результаты выполнения заданий с КРАТКИМ ОТВЕТОМ

1		18
2		19
3		20
4		21
5		22
6		23
7		24
8		25
9		26
10		27
11		28 Задание выполняется на бланке ответов №2
12	Задание выполняется на бланке ответов №2	29 Задание выполняется на бланке ответов №2
13		30
14		31 Не заполняется
15		32 Не заполняется
16		33 Не заполняется
17		34 Не заполняется

Замена ошибочных ответов на задания с КРАТКИМ ОТВЕТОМ

1		-
2		-
3		-

Удалец с экзамена в связи с нарушением порядка проведения ОГЭ
Не завершил экзамен по объективным причинам

Количество заполненных полей «Замена ошибочных ответов»
Резерв - 1 Резерв - 2

Подпись ответственного организатора строго вытравлено



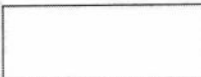
ОСНОВНОЙ ГОСУДАРСТВЕННЫЙ ЭКЗАМЕН - 2023

БЛАНК ОТВЕТОВ № 1

Код региона	Код образовательной организации	Класс Номер Бульв	Код ПИЭ	Номер аудитории
-------------	---------------------------------	----------------------	---------	-----------------



Код предмета: 1.2
 Название предмета: ОБЩ
 Дата проведения (ДД.ММ.ГГ): - -



Подпись участника строго
внутри обложки

Заполнить голубой или
контрастной ручкой
ЧЕРНЫМИ чернилами
по следующему образцу:

А Б В Г А Е Е Ж З И Й К Л М Н О П Р С Т У Ф Х Ц Ч Ш Щ Ъ Ы Ь Э Ю Я () 1 2 3 4 5 6 7 8 9 0
 А В С D E F G H I J K L M N O P Q R S T U V W X Y Z , - ; : ' " & o o e e e e e i i u u b c

ВНИМАНИЕ! Все бланки и контрольные измерительные материалы рассматриваются в комплекте

СВЕДЕНИЯ ОБ УЧАСТНИКЕ

Фамилия _____
 Имя _____
 Отчество (при наличии) _____
 Документ _____ Серия _____ Номер _____

Результаты выполнения заданий с КРАТКИМ ОТВЕТОМ

1	Задание выполняется на бланке ответов №2	18
2		19
3		20
4		21 Задание выполняется на бланке ответов №2
5	Задание выполняется на бланке ответов №2	22 Задание выполняется на бланке ответов №2
6	Задание выполняется на бланке ответов №2	23 Задание выполняется на бланке ответов №2
7		24 Задание выполняется на бланке ответов №2
8		25 Не заполняется
9		26 Не заполняется
10		27 Не заполняется
11		28 Не заполняется
12	Задание выполняется на бланке ответов №2	29 Не заполняется
13		30 Не заполняется
14		31 Не заполняется
15		32 Не заполняется
16		33 Не заполняется
17		34 Не заполняется

Замена ошибочных ответов на задания с КРАТКИМ ОТВЕТОМ

1		
2		
3		
4		
5		
6		
7		
8		
9		
10		
11		
12		
13		
14		
15		
16		
17		

Удален с экзамена в связи с нарушением порядка проведения ОГЭ
 Не завершил экзамен по объективным причинам

Количество заполненных полей «Замена ошибочных ответов»
 Резерв - 1 Резерв - 2



Подпись ответственного организатора строго внутри обложки



ОСНОВНОЙ ГОСУДАРСТВЕННЫЙ ЭКЗАМЕН - 2023

БЛАНК ОТВЕТОВ № 2

ЛИСТ 1

Код региона Код предмета Название предмета

Резерв - 5

Бланк ответов № 2
(лист 2)

2720390001002

Лист



Отвечая на задания с РАЦИОНАЛЬНЫМ ОТВЕТОМ пишите аккуратно и разборчиво, соблюдая разметку страницы.
Не забудьте указать номер задания, на которое Вы отвечаете, например, М.
Имя задания перечислять не нужно.



ВНИМАНИЕ! Все бланки и контрольные измерительные материалы рассматриваются в комплекте



Оборотная сторона бланка НЕ ЗАПОЛНЯЕТСЯ. Используйте бланк ответов № 2 (лист 2).



ОСНОВНОЙ ГОСУДАРСТВЕННЫЙ ЭКЗАМЕН - 2023
БЛАНК ОТВЕТОВ № 2

ЛИСТ 2

Код региона Код предмета Название предмета

Резерв - 6

Дополнительный
 бланк ответов № 2

Лист



Отвечая на задания с РАЗМЕРНЫМ ОТВЕТОМ, пишите аккуратно и разборчиво, соблюдая разметку страницы.
 Не забудьте указать номер задания, на которое Вы отвечаете, номером 31.
 Укажите дату и время выполнения не криво.



ВНИМАНИЕ! Данный бланк использовать только после заполнения бланка ответов № 2 лист 1

ОБРАЗЕЦ

Оборотная сторона бланка НЕ ЗАПОЛНЯЕТСЯ. Попросите дополнительный бланк ответов № 2.



ОСНОВНОЙ ГОСУДАРСТВЕННЫЙ ЭКЗАМЕН - 2023 ДОПОЛНИТЕЛЬНЫЙ БЛАНК ОТВЕТОВ № 2

Код региона	Код предмета	Название предмета	Резерв - 6

Дополнительный бланк ответов № 2 : _____ Лист _____



Перенесите данные полей "Код региона", "Код предмета", "Название предмета" из БЛАНКА ОТВЕТОВ № 1. Ответы на задания с ТАЗИРИДТИМ ОТВЕТОМ пишите аккуратно и разборчиво, соблюдая разметку страницы. Не забудьте указать номер задания, на которое Вы отвечаете, например, 11. Укажите задание переносимости не нужно.



ВНИМАНИЕ! Данный бланк использовать только после заполнения обоих листов основного бланка ответов № 2



Оборотная сторона бланка НЕ ЗАПОЛНЯЕТСЯ. Попросите дополнительный бланк ответов № 2.



ОСНОВНОЙ ГОСУДАРСТВЕННЫЙ ЭКЗАМЕН - 2023
ДОПОЛНИТЕЛЬНЫЙ БЛАНК ОТВЕТОВ № 2

Код региона Код предмета Название предмета

03

Ф И З

Резерв - 6

Дополнительный
бланк ответов № 2

Лист



Переносите данные оной "Код региона", "Код предмета", "Название предмета" из БЛАНКА ОТВЕТОВ № 1.
Отвечая на задания с РАЗМЕРНЫМИ ОТВЕТАМИ, пишете аккуратно и разборчиво, соблюдая разметку страницы.
Не забудьте указать номер задания, на которое вы отвечаете, номером 31.
Укажите задание переносимостью не нужно.



ВНИМАНИЕ! Данный бланк использовать только после заполнения обоих листов основного бланка ответов № 2


КОМПЛЕКТ № 1	КОМПЛЕКТ № 2
Весы: <input type="checkbox"/> электронные <input type="checkbox"/> рычажные Мензурка: предел измерения _____ мл С = _____ мл Динамометр № 1: предел измерения _____ Н С = _____ Н Динамометр № 2: предел измерения _____ Н С = _____ Н Цилиндр № 1: V = _____ см ³ m = _____ г Цилиндр № 2: V = _____ см ³ m = _____ г Цилиндр № 3: V = _____ см ³ m = _____ г Цилиндр № 4: V = _____ см ³ m = _____ г	Динамометр № 1: предел измерения _____ Н С = _____ Н Динамометр № 2: предел измерения _____ Н С = _____ Н Пружины: жесткость пружины 1 _____ Н/м жесткость пружины 1 _____ Н/м Грузы: грузы №1, №2, №3 массой по _____ г грузы №4 массой по _____ г грузы №5 массой по _____ г грузы №6 массой по _____ г Брусок массой _____ г Направляющие: коэффициент трения направляющей А _____ коэффициент трения направляющей Б _____
КОМПЛЕКТ № 3 Источник тока _____ В Вольтметр: предел измерения _____ В С = _____ В предел измерения _____ В С = _____ В Амперметр: предел измерения _____ А С = _____ А предел измерения _____ А С = _____ А Резисторы: сопротивление резистора R1 _____ Ом сопротивление резистора R2 _____ Ом сопротивление резистора R3 _____ Ом Реостат: сопротивление реостата _____ Ом Лампочка: номинальное напряжение _____ В сила тока _____ А	КОМПЛЕКТ № 4 Собирательная линза: оптическое расстояние до предмета 1 _____ мм фокусное расстояние линзы 2 _____ мм Полушаровый линзовый показатель преломления _____
КОМПЛЕКТ № 5 Грузы массой по _____ г Брусок массой _____ г Пружины: жесткость пружины 1 _____ Н/м жесткость пружины 1 _____ Н/м	КОМПЛЕКТ № 6 Динамометр: предел измерения _____ Н С = _____ Н Грузы массой по _____ г
КОМПЛЕКТ № 7 Мензурка: предел измерения _____ мл С = _____ мл Цилиндр № 1: V = _____ см ³ m = _____ г Цилиндр № 2: V = _____ см ³ m = _____ г	
На экзамене использовался комплект оборудования (отметить нужное): <input type="checkbox"/> L - микро <input type="checkbox"/> ГИА - лаборатории <input type="checkbox"/> Другое	

Оборотная сторона бланка НЕ ЗАПОЛНЯЕТСЯ. Попросите дополнительный бланк ответов № 2.

Приложение № 2
к приказу министерства образования
Оренбургской области
от 28.04.2023 № 01-21/419

Бланки ответов участников государственной итоговой аттестации
по образовательным программам основного общего образования в форме
государственного выпускного экзамена в Оренбургской области в 2023 году

ГОСУДАРСТВЕННЫЙ ВЫПУСКНОЙ ЭКЗАМЕН (9 КЛАСС) - 2023



БЛАНК РЕГИСТРАЦИИ



Код региона	Код образовательной организации	Класс Номер Букии	Код ППЭ	Номер аудитории	Дата проведения ГВЭ (ДД.ММ.ГГ)
					- 23
Код предмета	Название предмета	Номер варианта	Код работы		

Заполнить гелевой или капиллярной ручкой ЧЕРНЫМИ чернилами ЗАГЛАВНЫМИ ПЕЧАТНЫМИ БУКВАМИ по следующему образцу:
А Б В Г Д Е Ж З И Й К Л М Н О П Р С Т У Ф Х Ц Ч Ш Щ Ъ Ы Ь Э Ю Я 1 2 3 4 5 6 7 8 9 0 X V I L -

ВНИМАНИЕ! Все бланки рассматриваются в комплексе.

СВЕДЕНИЯ ОБ УЧАСТНИКЕ

Фамилия _____
Имя _____
Отчество (при наличии) _____

Документ _____ Серия _____ Номер _____

ПРИ ЗАПОЛНЕНИИ БЛАНКОВ:

- Убедитесь в том, что КОД РАБОТЫ в БЛАНКЕ РЕГИСТРАЦИИ и БЛАНКЕ ОТВЕТОВ совпадает.
- В случае несовпадения КОДА РАБОТЫ обратитесь к организатору в аудитории и получите другой комплект бланков.
- Заполните поле НОМЕР ВАРИАНТА на БЛАНКЕ РЕГИСТРАЦИИ и БЛАНКЕ ОТВЕТОВ.
- Пишите аккуратно и разборчиво, соблюдая разметку, границы БЛАНКА ОТВЕТОВ.

С порядком выполнения государственной итоговой аттестации ознакомлен(-а).
Совпадение кода работы на бланке регистрации и бланке ответов подтверждаю.

Подпись участника ГВЭ строго вертикально

Резерв - 1 _____ Резерв - 2 _____ Резерв - 3 _____

ЗАПОЛНЯЕТСЯ ОТВЕТСТВЕННЫМ ОРГАНИЗАТОРОМ В АУДИТОРИИ:

Удален с экзамена в связи с нарушением порядка проведения ГИА

Не завершил экзамен по объективным причинам

Подпись ответственного организатора строго вертикально

ГОСУДАРСТВЕННЫЙ ВЫПУСКНОЙ ЭКЗАМЕН (9 КЛАСС) - 2023

БЛАНК ОТВЕТОВ

Код региона	Код предмета	Название предмета	Лист №	Номер варианта	Резерв - 4
			1		

Перепишите значения полей "Код региона", "Код предмета", "Название предмета" и "Номер варианта" из БЛАНКА РЕГИСТРАЦИИ.
Пишите аккуратно и разборчиво, соблюдая разметку страниц.

Код работы

ВНИМАНИЕ! Все бланки рассматриваются в комплекте.

При недостатке места для записи используйте обратную сторону бланка ответов



При недостатке места для записи попросите дополнительный бланк ответов

ГОСУДАРСТВЕННЫЙ ВЫПУСКНОЙ ЭКЗАМЕН (9 КЛАСС) - 2023

ДОПОЛНИТЕЛЬНЫЙ БЛАНК ОТВЕТОВ



Код региона Код предмета Название предмета Лист № Номер варианта Резерв - 5

Перенесите значения полей "Код региона", "Код предмета", "Название предмета", "Номер варианта" и "Код работы" из БЛАНКА РЕГИСТРАЦИИ.

Код работы

Пишите аккуратно и разборчиво, соблюдая разметку страниц.

ВНИМАНИЕ! Данный бланк использовать только после заполнения основного бланка ответов.



При недостатке места для записи используйте обратную сторону бланка



При недостатке места для записи попросите дополнительный бланк ответов

ГОСУДАРСТВЕННЫЙ ВЫПУСКНОЙ ЭКЗАМЕН (9 КЛАСС) - 2023

БЛАНК ОТВЕТОВ



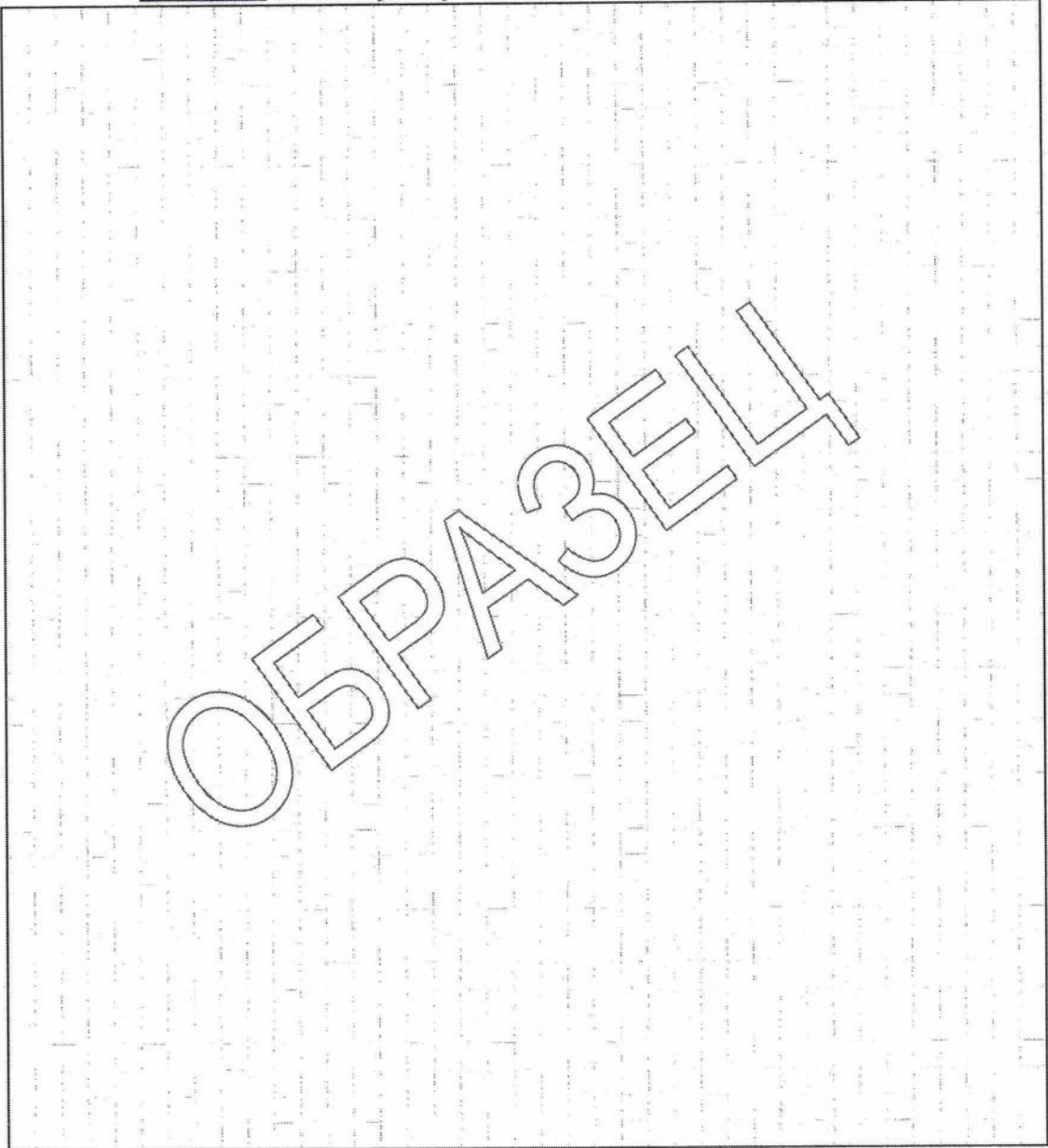
Код региона	Код предмета	Название предмета	Лист №	Номер варианта	Резерв - 4
			1		

Перепишите значения полей "Код региона", "Код предмета", "Название предмета", "Номер варианта" и "Код работы" из БЛАНКА РЕГИСТРАЦИИ.

Код работы

Пишите аккуратно и разборчиво, соблюдая разметку страниц.

ВНИМАНИЕ! Все бланки рассматриваются в комплекте.



При недостатке места для записи попросите дополнительный бланк ответов

ДОПОЛНИТЕЛЬНЫЙ БЛАНК ОТВЕТОВ



Код региона	Код предмета	Название предмета	Лист №	Номер варианта	Резерв -5
-------------	--------------	-------------------	--------	----------------	-----------

Перепишите значения полей "Код региона", "Код предмета", "Название предмета", "Номер варианта" и "Код работы" из БЛАНКА РЕГИСТРАЦИИ.

Код работы

Пишите аккуратно и разборчиво, соблюдая разметку страниц.

ВНИМАНИЕ! Данный бланк использовать только после заполнения основного бланка ответов.



Приложение № 3
к приказу министерства образования
Оренбургской области
от 28.04.2023 № 01-21/419

Инструкция по заполнению бланков ответов участников
государственной итоговой аттестации по образовательным программам
основного общего образования в 2023 году

Участники государственной итоговой аттестации по образовательным программам основного общего образования (далее – ГИА) выполняют экзаменационные работы на листах (бланках) ответов, включающих в себя:

- лист (бланк) ответов № 1 на задания с кратким ответом;
- лист (бланк) ответов № 2 на задания с развернутым ответом (может быть реализован как два отдельных листа – лист 1 и лист 2);
- дополнительный лист (бланк) ответов № 2 на задания с развернутым ответом;
- лист (бланк) устного экзамена.

Используются односторонние листы (бланки) ответов № 2. Далее в тексте настоящей инструкции предполагается, что бланки односторонние.

В листе (бланке) ответов № 1 на задания с кратким ответом предусмотрено три части – верхняя, средняя и нижняя.

В верхней части листа (бланка) ответов № 1 (регистрационная часть) располагаются следующие поля: «Код региона»; «Код образовательной организации»; «Номер и буква класса»; «Код пункта проведения экзамена»; «Номер аудитории»; «Код предмета»; «Название предмета»; «Дата проведения экзамена»; «Сведения об участнике государственной итоговой аттестации», включающие в себя поля: «Фамилия»; «Имя»; «Отчество (при наличии)»; «Серия и номер документа, удостоверяющего личность»; «Подпись участника экзамена».

В верхней части листа (бланка) ответов № 1 на задания с кратким ответом размещен образец написания цифр, букв и символов.

В средней части листа (бланка) ответов № 1 расположены поля записи результатов выполнения заданий с кратким ответом.

В нижней части листа (бланка) ответов № 1 расположены поля:

- «Замена ошибочных ответов на задания с кратким ответом»;
- «Количество заполненных полей «Замена ошибочных ответов»;
- «Удален с экзамена в связи с нарушением порядка проведения ОГЭ»;
- «Не завершил экзамен по объективным причинам»;
- «Подпись ответственного организатора».

В листе (бланке) ответов № 1 на задания с кратким ответом по химии предусмотрены поля для оценивания лабораторной работы двумя экспертами.

В листе (бланке) ответов № 2 на задания с развернутым ответом и дополнительном листе (бланке) ответов № 2 на задания с развернутым ответом предусмотрены две части – верхняя и нижняя.

В верхней части листа (бланка) ответов № 2 и дополнительном листе (бланке) ответов № 2 расположены следующие поля: «Код региона»; «Код предмета»; «Название предмета».

Также в этой части предусмотрены поле для записи цифрового значения кода дополнительного листа (бланка) ответов № 2 и (или) следующего дополнительного листа (бланка) ответов № 2, который будет использован участником экзамена.

В нижней части листа (бланка) ответов № 2 расположены поле для ответов на задания с развернутым ответом и рекомендации для участников экзамена в случае недостатка места для записи ответов.

В листе (бланке) устного экзамена предусмотрены три части – верхняя, средняя и нижняя.

В верхней части листа (бланка) устного экзамена расположены следующие поля: «Код региона»; «Код образовательной организации»; «Номер и буква класса»; «Код пункта проведения экзамена»; «Номер аудитории»; «Код предмета»; «Название предмета»; «Дата проведения экзамена».

Также в верхней части листа (бланка) устного экзамена размещен образец написания цифр, букв и символов.

В средней части листа (бланка) устного экзамена указываются следующие сведения об участнике ГИА: фамилия; имя; отчество (при наличии); серия и номер документа, удостоверяющего личность; поле «Подпись участника экзамена».

В нижней части листа (бланка) устного экзамена расположены поля:
«Удален с экзамена в связи с нарушением порядка проведения ОГЭ»;
«Не завершил экзамен по объективным причинам»;
«Подпись ответственного организатора».

Основные правила заполнения листов (бланков) ответов.

Все листы (бланки) ответов заполняются гелевой или капиллярной ручкой с чернилами черного цвета.

Для помечания поля выбора ответа заполненным используется символ метки «X». Символ метки («X») не должен быть слишком толстым.

Участник экзамена должен изображать каждую цифру и букву во всех заполняемых буквенно-цифровых полях листов (бланков) ответов № 1, тщательно копируя образец ее написания из строки с образцами написания символов.

Каждое поле в листах (бланках) заполняется, начиная с первой позиции (в том числе и поля для занесения фамилии, имени и отчества (при наличии) участника экзамена, реквизитов документа, удостоверяющего личность).

Если участник экзамена не имеет информации для заполнения какого-то конкретного поля, он должен оставить его пустым (не делать прочерков).

При записи ответов необходимо строго следовать инструкциям по выполнению работы (к группе заданий, отдельным заданиям), указанным в КИМ.

На листах (бланках) ответов № 1 и № 2, а также на дополнительных листах (бланках) ответов № 2 не должно быть пометок, содержащих информацию о личности участника экзамена.

Категорически запрещается:

делать на полях, вне полей листов (бланков) ответов № 1 и № 2, дополнительных листах (бланках) ответов № 2 какие-либо записи и (или) пометки, не относящиеся к содержанию полей указанных листов (бланков) ответов;

использовать для заполнения листов (бланков) ответов цветные ручки вместо черной, карандаш, иные письменные принадлежности, средства для исправления внесенной в листы (бланки) ответов информации (корректирующую жидкость, ластик и др.).

Заполнение листа (бланка) ответов № 1

По указанию ответственного организатора в аудитории участники экзамена заполняют верхнюю часть листа (бланка) ответов № 1 на задания с кратким ответом.

Ответственный организатор в аудитории проверяет правильность заполнения регистрационных полей у каждого участника экзамена и соответствие данных участника экзамена (Ф.И.О., серии и номера документа, удостоверяющего личность) в регистрационных полях и документе, удостоверяющем личность. В случае обнаружения ошибочного заполнения регистрационных полей организаторы в аудитории дают указание участнику экзамена внести соответствующие исправления.

Исправления могут быть выполнены следующими способами:

запись новых символов (цифр, букв) более жирным шрифтом поверх ранее написанных символов (цифр, букв);

зачеркивание ранее написанных символов (цифр, букв) и заполнение свободных клеточек справа новыми символами (цифрами, буквами). Данный способ возможен только при наличии достаточного количества оставшихся свободных клеточек.

Заполнение полей «Удален с экзамена в связи с нарушением порядка проведения ОГЭ» или «Не завершил экзамен по объективным причинам» организатором в аудитории обязательно, если участник экзамена удален с экзамена в связи с нарушением установленного порядка проведения ГИА или не завершил экзамен по объективным причинам соответственно. Отметка организатора в аудитории заверяется подписью организатора в аудитории в специально отведенном для этого поле «Подпись ответственного организатора».

В случае если участник экзамена отказывается ставить личную подпись в поле «Подпись участника ГИА», организатор в аудитории ставит свою подпись в поле участника экзамена.

В средней части листа (бланка) ответов № 1 на задания с кратким ответом краткий ответ записывается справа от номера задания.

Ответ на задание с кратким ответом нужно записать в такой форме, в которой требуется в инструкции к данному заданию (или группе заданий), размещенной в КИМ перед соответствующим заданием или группой заданий (рис. 1).

Не разрешается использовать при записи ответа на задания с кратким ответом никакие иные символы, кроме символов кириллицы, латиницы, арабских цифр, запятой и знака «дефис» («минус»), диакритических знаков, образцы которых даны в верхней части листа (бланка).

Краткий ответ в соответствии с инструкцией к заданию может быть записан только в виде: одной цифры; целого числа (возможно использование знака «минус»); конечной десятичной дроби (возможно использование знака «минус»); последовательности символов, состоящей из букв и (или) цифр; слова или словосочетания (нескольких слов).

Если в ответе больше символов, чем количество клеточек, отведенных для записи ответов на задания с кратким ответом, то ответ записывается в отведенном для него месте, не обращая внимания на разбиение этого поля на клеточки. Ответ должен быть написан разборчиво, более узкими символами в одну строчку, с использованием всей длины отведенного под него поля. Символы в ответе не должны соприкасаться друг с другом. Термин следует писать полностью. Любые сокращения запрещены.



Рис. 1

Замена ошибочных ответов

В нижней части листа (бланка) ответов № 1 на задания с кратким ответом предусмотрены поля для записи исправленных ответов на задания с кратким ответом взамен ошибочно записанных.

Для замены ответа, внесенного в лист (бланк) ответов № 1 на задания с кратким ответом, нужно в соответствующих полях замены проставить номер задания, ответ на который следует исправить, и записать новое значение верного ответа на указанное задание (рис. 2).

В случае если в области замены ошибочных ответов на задания с кратким ответом будет заполнено поле для номера задания, а новый ответ не внесен, то для оценивания будет использоваться пустой ответ (т.е. задание

будет засчитано невыполненным). Поэтому в случае неправильного указания номера задания в области замены ошибочных ответов, неправильный номер задания следует зачеркнуть.

Ниже приведен пример замены.

20 - 137,5
20 1375

Рис. 2

Ответственный организатор в аудитории по окончании выполнения экзаменационной работы участником экзамена должен проверить лист (бланк) ответов № 1 участника экзамена на наличие замены ошибочных ответов на задания с кратким ответом. В случае если участник экзамена осуществлял во время выполнения экзаменационной работы замену ошибочных ответов, организатору в аудитории необходимо посчитать количество замен ошибочных ответов, в поле «Количество заполненных полей «Замена ошибочных ответов» поставить соответствующее цифровое значение, а также поставить подпись в специально отведенном месте.

В случае если участник экзамена не использовал поле «Замена ошибочных ответов на задания с кратким ответом» организатор в поле «Количество заполненных полей «Замена ошибочных ответов» ставит «X» и подпись в специально отведенном месте.

Заполнение листов (бланков) ответов № 2 и дополнительного листа (бланка) ответов № 2, а также листа (бланка) устного экзамена

Лист (бланк) ответов № 2 предназначен для записи ответов на задания с развернутым ответом (строго в соответствии с требованиями инструкции к КИМ и к отдельным заданиям КИМ). Запрещается делать какие-либо записи и пометки, не относящиеся к ответам на задания, в том числе содержащие информацию о персональных данных участника экзамена.

Дополнительный лист (бланк) ответов № 2 выдается организатором в аудитории по требованию участника экзамена в случае недостаточного количества места для записи развернутых ответов.

Поле для записи цифрового значения кода дополнительного листа (бланка) ответов № 2 и (или) следующего дополнительного листа (бланка) ответов № 2 заполняется организатором в аудитории только при выдаче следующего дополнительного листа (бланка) ответов № 2, если участнику

экзамена не хватило места на ранее выданных дополнительных листах (бланках) ответов № 2. В этом случае организатор в аудитории вносит в это поле цифровое значение кода следующего дополнительного листа (бланка) ответов № 2, который выдает участнику экзамена для заполнения. Если дополнительный лист (бланк) ответов № 2 не выдавался, то указанное поле остается пустым.

Поле для записи цифрового значения кода дополнительного листа (бланка) ответов № 2 и (или) следующего дополнительного листа (бланка) ответов № 2 заполняет организатор в аудитории только при выдаче дополнительного листа (бланка) ответов № 2, вписывая в это поле цифровое значение кода дополнительного листа (бланка) ответов № 2, который выдается участнику экзамена. Если дополнительный лист (бланк) ответов № 2 не выдавался, то указанное поле остается пустым.

Лист (бланк) устного экзамена заполняется так же, как регистрационная часть листа (бланка) ответов № 1. В поле «Номер аудитории» указывается номер аудитории проведения устного экзамена.

Приложение № 4
к приказу министерства образования
Оренбургской области
от 28.04.2023 № 01-21/719

Инструкция для организаторов в аудитории

В качестве организаторов в аудитории ППЭ привлекаются лица, прошедшие соответствующую подготовку и удовлетворяющие требованиям, предъявляемым к работникам ППЭ.

При проведении ГИА по учебному предмету в состав организаторов в аудитории не входят специалисты по данному учебному предмету. Специалисты по проведению инструктажа и обеспечению лабораторных работ должны пройти соответствующую подготовку. Не допускается привлекать в качестве организаторов в аудитории работников образовательных организаций, являющихся учителями обучающихся, сдающих экзамен в данном ППЭ (за исключением ППЭ, организованных в труднодоступных и отдаленных местностях, в образовательных организациях, расположенных за пределами территории Российской Федерации, а также в образовательных учреждениях уголовно-исполнительной системы).

Работники образовательных организаций, привлекаемые к проведению ГИА в качестве организаторов в аудитории, по месту работы информируются под подпись о сроках, местах и порядке проведения ГИА, в том числе о ведении в ППЭ и аудиториях видеозаписи (в случае принятия соответствующего решения ОИВ), об основаниях для удаления из ППЭ, о применении мер дисциплинарного и административного воздействия в отношении лиц, привлекаемых к проведению ГИА и нарушивших установленный порядок проведения ГИА.

Подготовка к проведению ГИА.

Организатор в аудитории должен заблаговременно пройти инструктаж по порядку и процедуре проведения ГИА и ознакомиться с:

нормативными правовыми документами, регламентирующими проведение ГИА;

инструкцией, определяющей порядок работы организаторов в аудитории;

правилами заполнения листов (бланков) ответов;

правилами оформления ведомостей, протоколов и актов, заполняемых при проведении ГИА в аудиториях.

Проведение экзамена в ППЭ.

Организатору в аудитории необходимо помнить, что экзамен проводится в спокойной и доброжелательной обстановке.

В день проведения экзамена (в период с момента входа в ППЭ и до окончания экзамена) в ППЭ организатору в аудитории запрещается:

а) иметь при себе средства связи, электронно-вычислительную технику, фото-, аудио- и видеоаппаратуру, справочные материалы, письменные заметки и иные средства хранения и передачи информации, художественную литературу и т.д.;

б) оказывать содействие участникам экзамена, в том числе передавать им средства связи, электронно-вычислительную технику, фото-, аудио- и видеоаппаратуру, справочные материалы, письменные заметки и иные средства хранения и передачи информации;

в) выносить из аудиторий и ППЭ ЭМ на бумажном или электронном носителях, фотографировать ЭМ.

В день проведения экзамена организатор в аудитории ППЭ должен:

прибыть в ППЭ не позднее 08:00 часов по местному времени и зарегистрироваться у ответственного организатора вне аудитории, уполномоченного руководителем ППЭ;

оставить личные вещи в месте хранения личных вещей организаторов ППЭ, расположенном до входа в ППЭ;

пройти инструктаж у руководителя ППЭ по процедуре проведения ГИА не позднее 08:30 часов по местному времени;

получить у руководителя ППЭ информацию о назначении ответственных организаторов в аудитории и распределении по аудиториям ППЭ, а также информацию о сроках ознакомления участников ГИА с результатами;

получить у руководителя ППЭ: списки участников экзамена в аудиториях ППЭ; протоколы проведения экзамена в аудитории; инструкцию для участников экзамена, зачитываемую организатором в аудитории перед началом экзамена (одна инструкция на аудиторию); ножницы для вскрытия пакета с ЭМ; таблички с номерами аудиторий; черновики (в случае проведения ГИА по иностранным языкам (раздел «Говорение») черновики не выдаются) (минимальное количество черновиков – два на одного участника ГИА); конверт для упаковки использованных черновиков (один конверт на аудиторию).

Не позднее 09:00 часов по местному времени пройти в свою аудиторию, проверить ее готовность к экзамену и приступить к выполнению своих обязанностей.

Организатору в аудитории необходимо:

вывесить у входа в аудиторию один экземпляр списка участников ГИА;

раздать на рабочие места участников экзамена черновики (минимальное количество – два листа) (за исключением ГИА по иностранным языкам, раздел «Говорение») на каждого участника экзамена;

подготовить на доске необходимую информацию для заполнения регистрационных полей в листах (бланках) ответов.

Вход участников экзамена в аудиторию.

Ответственный организатор в аудитории при входе участников экзамена в аудиторию должен:

- провести идентификацию личности по документу, удостоверяющему личность участника экзамена, проверить корректность указанных в протоколе данных документа, удостоверяющего личность;

- сообщить участнику ГИА номер его места в аудитории.

Участники экзамена могут взять с собой в аудиторию только документ, удостоверяющий личность, гелевую, капиллярную ручку с чернилами черного цвета, при необходимости – лекарства и питание, а также средства обучения и воспитания, которые разрешено использовать на ГИА по отдельным учебным предметам.

Организатор в аудитории должен:

- проследить, чтобы участник ГИА занял отведенное ему место строго в соответствии со списком участников экзамена в аудитории ППЭ;

- следить, чтобы участники ГИА не менялись местами;

- напомнить участникам ГИА о запрете иметь при себе средства связи, электронно-вычислительную технику, фото-, аудио- и видеоаппаратуру, справочные материалы, письменные заметки и иные средства хранения и передачи информации.

Ответственный организатор в аудитории должен не позднее 09:45 часов по местному времени получить у руководителя ППЭ ЭМ, в том числе дополнительные листы (бланки) ответов, пакеты для упаковки листов (бланков) ответов, использованных КИМ, неиспользованных КИМ, бракованных (с нарушением комплектации) КИМ, для электронных носителей, используемых на экзамене.

Проведение экзамена в аудитории.

Организатор в аудитории должен провести инструктаж участников экзамена.

Инструктаж состоит из двух частей. Первая часть инструктажа проводится с 09:50 часов по местному времени и включает в себя информирование участников ГИА о порядке проведения экзамена, правилах оформления экзаменационной работы, продолжительности экзамена, о случаях удаления с экзамена, о порядке подачи апелляций о нарушении порядка проведения ГИА и о несогласии с выставленными баллами, о времени и месте ознакомления с результатами ГИА, а также о том, что записи на КИМ и черновиках не обрабатываются и не проверяются.

Выдача ЭМ начинается не ранее 10:00 часов по местному времени, при этом необходимо:

- продемонстрировать участникам ГИА целостность комплектов ЭМ;

- выдать участникам экзамена ЭМ, которые включают в себя листы (бланки) ответов и КИМ, в произвольном порядке;

- провести вторую часть инструктажа, при которой организатор должен:

- дать указание участникам экзамена проверить качество напечатанного комплекта КИМ;

в случае обнаружения брака или некомплектности ЭМ организаторы выдают участнику ГИА новый комплект ЭМ;

дать указание участникам экзамена приступить к заполнению регистрационных полей листов (бланков) ответов на задания с кратким ответом и на задания с развернутым ответом;

в случае если участник экзамена отказывается ставить личную подпись в бланке ответов на задания с кратким ответом, организатор в аудитории ставит в указанном бланке свою подпись;

проверить правильность заполнения регистрационных полей на всех листах (бланках) у каждого участника ГИА и соответствие данных участника экзамена (ФИО, серии и номера документа, удостоверяющего личность) в бланке ответов на задания с кратким ответом и документе, удостоверяющем личность;

после проверки правильности заполнения всеми участниками регистрационных полей листов (бланков) ответов на задания с кратким ответом и на задания с развернутым ответом объявить начало экзамена и время его окончания, зафиксировать их на доске (информационном стенде), после чего участники экзамена приступают к выполнению экзаменационной работы.

В продолжительность выполнения экзаменационной работы не включается время, выделенное на подготовительные мероприятия (инструктаж участников ГИА, выдачу им ЭМ, заполнение ими регистрационных полей листов (бланков) ответов на задания с кратким ответом, настройку необходимых технических средств, используемых при проведении экзаменов), а также на перенос ассистентом ответов участника ГИА в экзаменационные листы бланки для записи ответов.

Во время экзамена в каждой аудитории присутствует не менее двух организаторов в аудитории. В случае необходимости временно покинуть аудиторию следует произвести замену из числа организаторов вне аудитории.

Во время экзамена организатор в аудитории должен следить за порядком в аудитории и не допускать:

разговоров участников экзамена между собой;

обмена любыми материалами и предметами между участниками экзамена;

наличия средств связи, электронно-вычислительной техники, фото-, аудио- и видеоаппаратуры, справочных материалов, кроме разрешенных, которые содержатся в КИМ, письменных заметок и иных средств хранения и передачи информации;

произвольного выхода участника экзамена из аудитории и перемещения по ППЭ без сопровождения организатора вне аудитории;

выноса из аудиторий и ППЭ ЭМ на бумажном или электронном носителях, фотографирования ЭМ участниками экзамена, а также ассистентами или техническими специалистами;

переписывания участниками экзамена заданий КИМ в черновики; выноса из аудиторий черновиков.

Также запрещается оказывать содействие участникам экзамена, в том числе передавать им средства связи, электронно-вычислительную технику, фото, аудио- и видеоаппаратуру, справочные материалы, письменные заметки и иные средства хранения и передачи информации.

Организатор в аудитории должен следить за состоянием участников экзамена и при ухудшении самочувствия направлять участников экзамена в сопровождении организаторов вне аудиторий в медицинский кабинет. Ответственный организатор в аудитории должен пригласить организатора вне аудитории, который сопровождает такого участника ГИА к медицинскому работнику и пригласит члена ГЭК в медицинский кабинет. При согласии участника ГИА досрочно завершить экзамен член ГЭК и медицинский работник составляют акт о досрочном завершении экзамена по объективным причинам. Организатор в аудитории ставит в соответствующем поле листа (бланка) ответов № 1 участника экзамена соответствующую отметку.

В случае если участник экзамена предъявил претензию по содержанию задания своего КИМ, необходимо зафиксировать суть претензии в служебной записке и передать ее руководителю ППЭ (служебная записка должна содержать информацию об уникальном номере КИМ, задании и содержании замечания).

При выходе участника экзамена из аудитории необходимо проверить комплектность оставленных им на рабочем столе ЭМ и черновиков.

Удаление с экзамена.

При установлении факта наличия у участника экзамена средств связи и (или) электронно-вычислительной техники, фото-, аудио- и видеоаппаратуры, справочных материалов, письменных заметок и иных средств хранения и передачи информации во время проведения ГИА или иного нарушения Порядка такой участник удаляется с экзамена.

Для этого организаторы в аудитории приглашают члена ГЭК, руководителя ППЭ. Акт об удалении участника ГИА с экзамена составляется членом ГЭК в Штабе ППЭ в присутствии руководителя ППЭ, организатора в аудитории, общественного наблюдателя (при наличии). В аудитории организатор в аудитории ставит в листе (бланке) ответов № 1 участника экзамена в поле «Удален с экзамена в связи с нарушением порядка проведения ОГЭ» соответствующую отметку и подпись в соответствующем поле.

Выдача дополнительных листов (бланков) ответов № 2 на задания с развернутым ответом

В случае если участник экзамена полностью заполнил лист (бланк) ответов № 2 на задания с развернутым ответом, организатор в аудитории должен:

убедиться, чтобы оба листа (бланка) ответов № 2 на задания с развернутым ответом полностью заполнены;

выдать по просьбе участника ГИА дополнительный лист (бланк) ответов № 2 на задания с развернутым ответом;

привязать выданный бланк к предыдущим бланкам в соответствии с используемой технологией, например, заполнить поле для записи цифрового значения кода дополнительного листа (бланка) ответов № 2 и (или) следующего дополнительного листа (бланка) ответов № 2, вписав в это поле цифровое значение кода дополнительного листа (бланка) ответов № 2, который выдается участнику экзамена. (Если дополнительный лист (бланк) ответов № 2 не выдавался, то указанное поле остается пустым.)

Дополнительные листы (бланки) ответов № 2 копировать и выдавать копии категорически запрещено!

При нехватке дополнительных листов (бланков) ответов № 2 необходимо обратиться в Штаб ППЭ.

Каждый выход участника экзамена из аудитории фиксируется организаторами в специальной ведомости учета времени отсутствия участников экзамена в аудитории. Если один и тот же участник экзамена выходит несколько раз, то каждый его выход фиксируется в ведомости в новой строке. При нехватке места на одном листе записи продолжаются на следующем листе (выдается в Штабе ППЭ по схеме, установленной руководителем ППЭ).

Завершение выполнения экзаменационной работы участниками экзамена и организация сбора ЭМ.

Участники экзамена, досрочно завершившие выполнение экзаменационной работы, могут покинуть ППЭ. Организатору в аудитории необходимо принять у них все ЭМ и получить их подпись в протоколе проведения экзамена.

За 30 минут и за 5 минут до окончания выполнения экзаменационной работы организатор в аудитории должен уведомить участников экзамена о скором завершении экзамена и о необходимости перенести ответы из черновики в листы (бланки) ответов.

За 15 минут до окончания выполнения экзаменационной работы:

пересчитать ЭМ в аудитории (испорченные или с нарушением комплектации); неиспользованные черновики;

отметить в протоколе проведения экзамена в аудитории факты неявки на экзамен участников экзамена, а также проверить отметки фактов (в случае если такие факты имели место) удаления с экзамена, не завершения выполнения экзаменационной работы, ошибок в документах.

По окончании выполнения экзаменационной работы участниками экзамена организатор в аудитории должен:

объявить, что выполнение экзаменационной работы окончено; попросить положить все ЭМ на край стола (включая КИМ и черновики). Собрать у участников экзамена:

листы (бланки) ответов № 1 на задания с кратким ответом и № 2 на задания с развернутым ответом, дополнительные листы (бланки) ответов № 2 на задания с развернутым ответом;

КИМ;

черновики (в случае проведения ГИА по иностранным языкам (раздел «Говорение») черновики не используются);

в случае если листы (бланки) ответов № 2 и дополнительные листы (бланки) ответов № 2 содержат незаполненные области (за исключением регистрационных полей), то необходимо погасить их следующим образом: «Z»;

заполнить протокол проведения экзамена в аудитории, получив подписи у участников экзамена.

Собранные у участников экзамена ЭМ организатор в аудитории пересчитывает и упаковывает в полученные пакеты (конверты). На каждом пакете организаторы указывают наименование, адрес и номер ППЭ, номер аудитории, наименование учебного предмета, по которому проводился экзамен, и количество материалов в пакете, фамилию, имя, отчество (при наличии) организаторов.

При этом запрещается:

использовать какие-либо иные пакеты вместо выданных пакетов; вкладывать вместе с бланками какие-либо другие материалы; скреплять бланки (скрепками, степлером и т.п.); менять ориентацию бланков в пакете (верх-низ, лицевая-оборотная сторона).

В отдельные конверты упаковываются:

использованные КИМ; неиспользованные КИМ;

бракованные (с нарушением комплектации) КИМ; ведомости;

служебные записки.

Использованные и неиспользованные черновики необходимо пересчитать. Использованные черновики необходимо упаковать в конверт и запечатать. На конверте необходимо указать: код региона, номер ППЭ (наименование и адрес) и номер аудитории, код учебного предмета, название учебного предмета, по которому проводится экзамен, количество черновиков в конверте.

Все материалы сдаются руководителю ППЭ в Штабе ППЭ в присутствии члена (членов) ГЭК.

ЭМ, которые организаторы в аудитории передают руководителю ППЭ:

запечатанный конверт с листами (бланками) ответов № 1 на задания с кратким ответом и листами (бланками) ответов № 2 на задания с развернутым ответом, в том числе с дополнительными листами (бланками) ответов № 2 на задания с развернутым ответом;

конверт с использованными КИМ участников экзамена; конверт с неиспользованными КИМ участников экзамена; конверт с бракованными (с нарушением комплектации) ЭМ;

конверт с электронным носителем (CD, флеш-карты и др.) с аудиозаписью для выполнения участниками ГИА заданий письменной части (изложение) экзамена по русскому языку, в котором он был выдан;

запечатанный конверт с использованными черновиками;

неиспользованные дополнительные листы (бланки) ответов № 2 на задания с развернутым ответом;

неиспользованные черновики;

протоколы проведения экзамена в аудитории ППЭ; служебные записки (при наличии).

Организаторы в аудитории покидают ППЭ после передачи всех материалов и с разрешения руководителя ППЭ.

Продолжительность выполнения экзаменационной работы ОГЭ

Название учебного предмета	Продолжительность выполнения экзаменационной работы	Продолжительность выполнения экзаменационной работы участниками ОГЭ – обучающимися с ОВЗ, детьми-инвалидами и инвалидами
Русский язык	3 часа 55 минут (235 минут)	5 часов 25 минут (325 минут)
Математика		
Литература		
Физика	3 часа (180 минут)	4 часа 30 минут (270 минут)
Обществознание		
История		
Биология		
Химия		
Информатика и ИКТ	2 часа 30 минут (150 минут)	4 часа (240 минут)
География		
Иностранные языки (письменная часть)	2 часа (120 минут)	3 часа 30 минут (210 минут)
Иностранные языки (устная часть)	15 минут	45 минут

Продолжительность выполнения экзаменационной работы ГВЭ
(письменная и устная формы)

Название учебного предмета	Продолжительность выполнения экзаменационной работы (письменная форма)	Продолжительность выполнения экзаменационной работы участниками ГВЭ – обучающимися с ОВЗ, детьми-инвалидами и инвалидами	Продолжительность подготовки ответов на вопросы экзаменационных заданий в устной форме
Русский язык	3 часа 55 минут (235 минут)	5 часов 25 минут (325 минут)	40 минут
Математика			1 час (60 минут)
Обществознание	3 часа (180 минут)	4 часа 30 минут (270 минут)	40 минут
Биология			30 минут
Литература			1 час (60 минут)
История	2 часа 30 минут (150 минут)	4 часа (240 минут)	30 минут
Химия			40 минут
Физика			50 минут
География			45 минут
Информатика и ИКТ			
Иностранные языки	2 часа (120 минут)	3 часа 30 минут (210 минут)	30 минут

Инструкция для участника ГИА, зачитываемая организатором в аудитории перед началом экзамена.

Текст, который выделен жирным шрифтом, должен быть прочитан участникам ГИА слово в слово. Это делается для стандартизации процедуры проведения ГИА. Комментарии, выделенные курсивом, не читаются участникам ГИА. Они даны в помощь организатору. Инструктаж и экзамен проводятся в спокойной и доброжелательной обстановке.

Подготовительные мероприятия:

Не позднее 08:45 часов по местному времени оформить на доске в аудитории образец регистрационных полей бланка регистрации участника ГИА. Заполнить поля: «Дата проведения экзамена», «Код региона», «Код образовательной организации», «Номер и буква класса» (при наличии), «Код пункта проведения экзамена», «Номер аудитории». Поля «ФИО», данные документа, удостоверяющего личность, участники ГИА заполняют в соответствии с документом, удостоверяющим личность. Поля «Код региона», «Код образовательной организации», «Номер класса», «Код пункта проведения», «Номер аудитории» следует заполнять, начиная с первой позиции.

лекарства и питание (при необходимости);
дополнительные материалы, которые можно использовать на ГИА по отдельным учебным предметам:

Учебный предмет	Средства обучения и воспитания, которыми разрешено пользоваться на экзамене		
	Форма ГИА		
	ОГЭ	ГВЭ (письменная форма)	ГВЭ (устная форма)
Русский язык	орфографический словарь	орфографический и толковый словари	не используются
Математика	линейка, справочные материалы, содержащие основные формулы курса математики образовательной программы основного общего образования		
Физика	линейка; непрограммируемый калькулятор; лабораторное оборудование	непрограммируемый калькулятор; линейка	непрограммируемый калькулятор; справочные материалы, содержащие основные формулы курса физики образовательной программы основного общего образования
Химия	непрограммируемый калькулятор; лабораторное оборудование; Периодическая система химических элементов Д.И. Менделеева; таблица растворимости солей, кислот и оснований в воде; электрохимический ряд напряжений металлов	непрограммируемый калькулятор; Периодическая система химических элементов Д.И. Менделеева; таблица растворимости солей, кислот и оснований в воде; электрохимический ряд напряжений металлов	
Биология	линейка; непрограммируемый калькулятор	линейка	не используются
Литература	орфографический словарь; полные тексты художественных произведений, а также сборники лирики	тексты художественных произведений, а также сборники лирики	

География	линейка; непрограммируемый калькулятор; географические атласы для 7-9 классов	непрограммируемый калькулятор; географические атласы для 7-9 классов	
Иностранные языки	технические средства, обеспечивающие воспроизведение аудиозаписей, содержащихся на электронных носителях, для выполнения заданий раздела «Аудирование» КИМ ОГЭ; компьютерная техника, не имеющая доступ к информационно-телекоммуникационной сети «Интернет»; аудиогарнитура для выполнения заданий раздела «Говорение» КИМ ОГЭ	не используются	двуязычный словарь
Информатика и ИКТ	компьютерная техника, не имеющая доступ к информационно-телекоммуникационной сети Интернет		
История	не используются		атласы по истории России для 6-9 классов